

العلاجات المساندة للحياة نظرة أخلاقية طبية

د. فيصل السويدان

ما الذي يمكن تقديمه في العناية المركزة؟

دعم الجهاز القلبي

دعم الجهاز التنفسي

دعم وظائف الكلى

دعم وظائف الكبد

تعويض مكونات الدم (انخليايا الحمراء و الصفائح و سيولة الدم)

حماية الجهاز العصبي

مثال

أبو عبدالله يبلغ من العمر سبعين عاماً و هو مصاب بداء السكري و
ارتفاع ضغط الدم صاحبه فشل جزئي في وظائف الكلى .

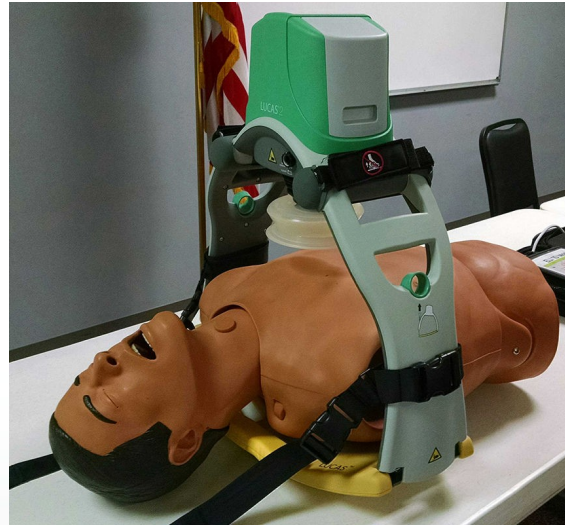
قبل يومين أصيب أبو عبدالله بجلطة كبيرة في الدماغ أدت إلى شلل كامل في
الجانب الأيمن و تعطل في مركز الكلام و الفهم .

في اليوم الثالث له في المستشفى حصل له التهاب في الصدر بسبب صعوبة في البلع
، ثم نقص الأكسجين لديه في الدم بشكل سريع أدى إلى تباطؤ دقات القلب ثم
توقف القلب ...

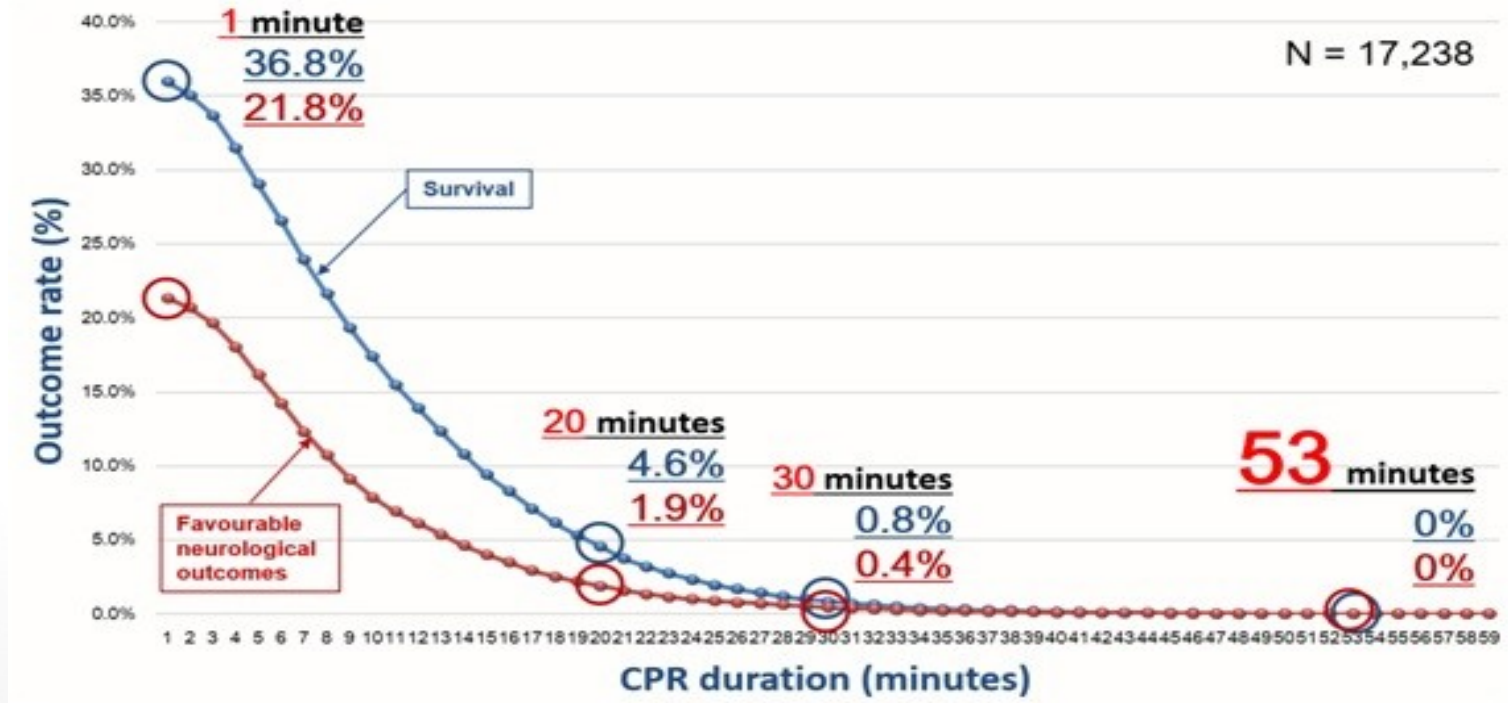
الإعاش القلبي الرئوي

- 1950s

- تم وصفه في منتصف القرن التاسع عشر



نسبة نجاح الإنعاش القلبي الرئوي بعد 30 دقيقة



أبو عبدالله في العناية المركزة

نجح الفريق الطبي في عملية الإنعاش القلبي الرئوي و تم تركيب أنبوب
التنفس الصناعي و نقل أبو عبدالله إلى العناية المركزة .

أظهرت أشعة الصدر وجود التهاب شديد في كلتا الرئتين مما لزم
أستخدام أقصى المعايير بجهاز التنفس الصناعي لتحسين نسبة
الأكسجين .

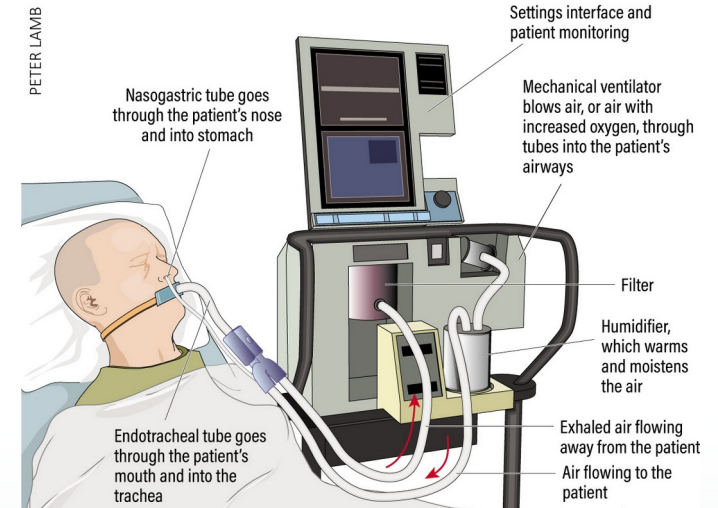
جهاز التنفس الصناعي

الرئة الحديدية

- 1929



Figure 1. Mechanical ventilator for positive pressure ventilation



التحديات عند استخدام جهاز التنفس الصناعي

- الحاجة لسرير في وحدة العناية المركزة
- الحاجة لمتابعة الطاقم الطبي
- العرصة للالتهابات الرئوية أو أي مضاعفات أخرى
- الحاجة لفتحة القصبة الهوائية بعد 14 يوم من تركيب الأنبوب
- الحاجة لاستخدام التخدير

أبو عبدالله في العناية المركزة

بعد يوم تحسنت نسبة الأوكسجين في الدم إلا أن ضغط الدم كان منخفضاً ولم يستجب للسوائل الوريدية , قرر الطبيب تركيب قسطرة وريدية في الرقبة لبدء أدوية رافعة للضغط .

تبين أن أبا عبدالله مصاب بجلطة قلبية و بجرثومة عالية الممانعة للمضادات الحيوية و تم تغيير المضاد الحيوي .

المحاليل الوريدية

1832

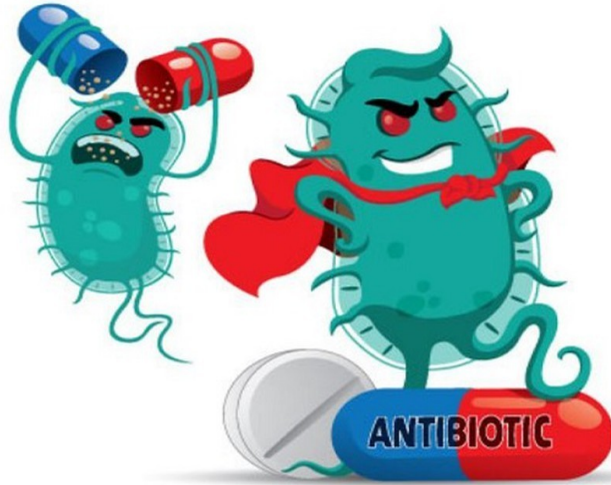
تحتوي على الماء و الأملاح و السكر
تعوض عن الطعام بشكل مؤقت



المضادات الحيوية

1928

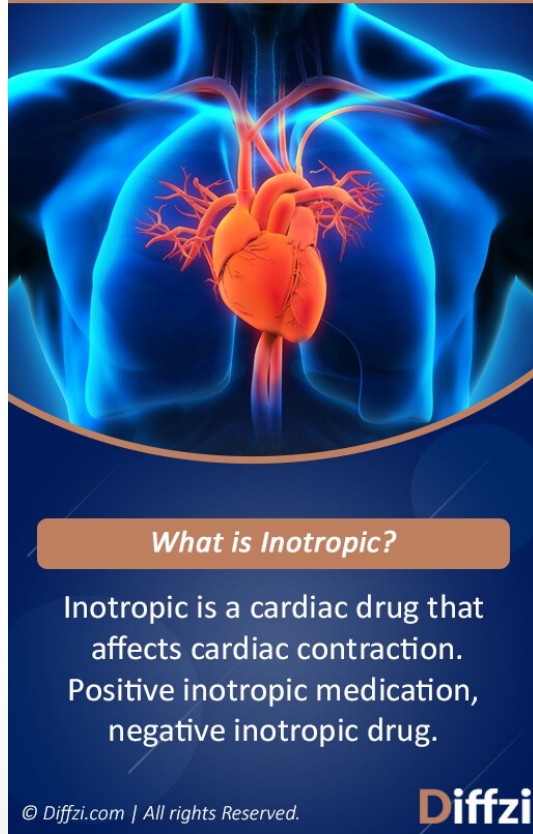
يجب تقنين استخدام المضادات الحيوية
في العناية المركزة



الأدوية الرافعة لضغط الدم

1901

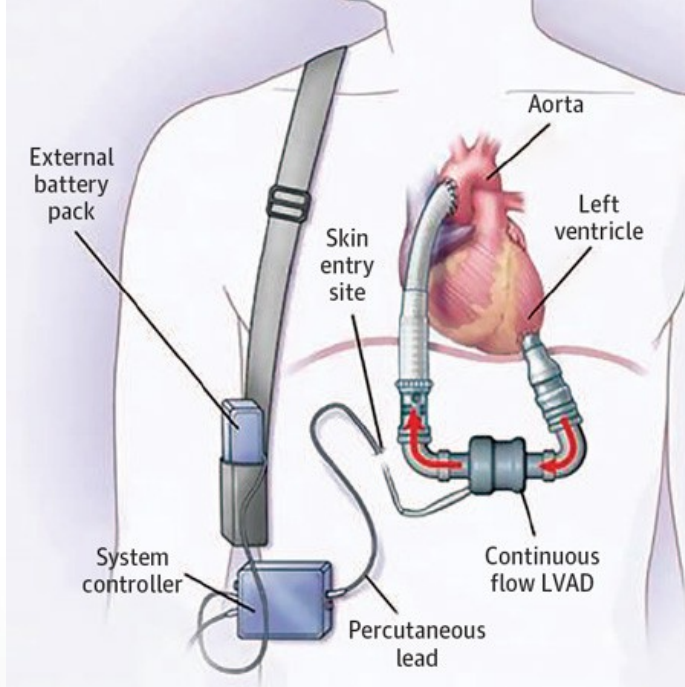
الأدرينالين



جهاز دعم بطين القلب الأيسر

1963

يتم زراعة الجهاز لتحسين ضغط الدم



أبو عبدالله و الفشل الكلوي

بسبب هبوط ضغط الدم و الحاجة الى المضادات الحيوية عالية الخطورة
على الكلى حصل فشل كلوي حاد لدى أبو عبدالله .

قرر الأطباء تركيب جهاز الغسيل الكلوي في العناية المركزة

الغسيل الكلوي

1943

1990



2000



2010



يوجد العديد من الأنواع و الطرق لتشغيلها

يستطيع المريض استخدامه بعد الخروج
من المستشفى

بعد ثلاثة أسابيع

خرج أبو عبدالله من العناية المركزة و نقل إلى الجناح , و بعد يومين حصل توقف مفاجئ للقلب استلزم عمل الانعاش القلبي مجدداً.

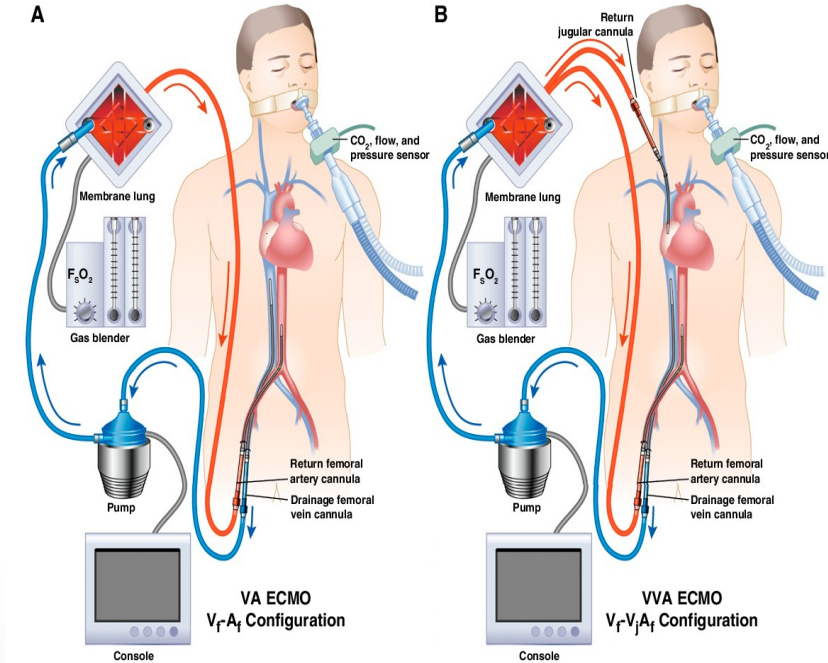
تبين أن أبو عبدالله لديه جلطة وريدية كبيرة في الرئتين و نقص شديد في الأوكسجين مع هبوط في ضغط الدم .

الغسيل الرئوي

1965

يلزم تركيب قسطرة

يلزم استخدام مسيل للدم



أبو عبدالله في ظروف صعبة

تعرض أبو عبدالله لفشل كبدي حاد وارتفاع في انزيمات الكبد مع زيادة في سيولة الدم

تم نقل البلازما و خلايا الدم الحمراء لأبو عبدالله مع متابعة لمستوى سيولة الدم

الغسيل الكبيدي

1990s

تعتبر علاج مؤقت يتبعه زراعة للكبد في
الغالب



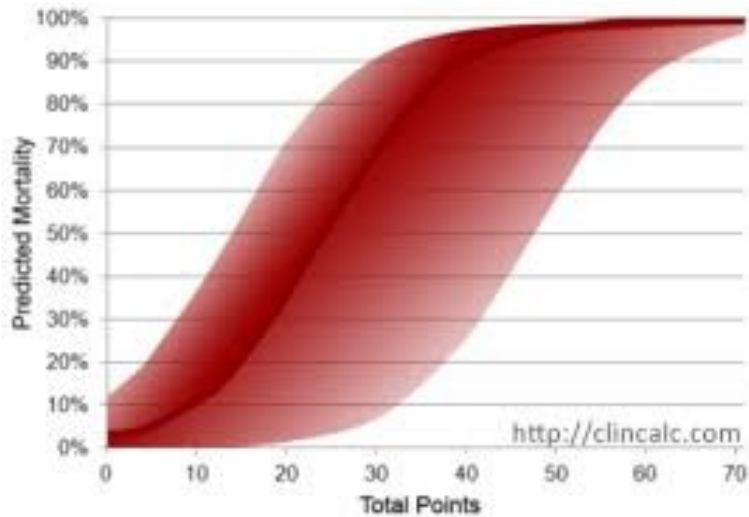
نقل الدم و مشتقاته

1818



يحتمل حدوث العديد من المضاعفات
بعضها خطيرة

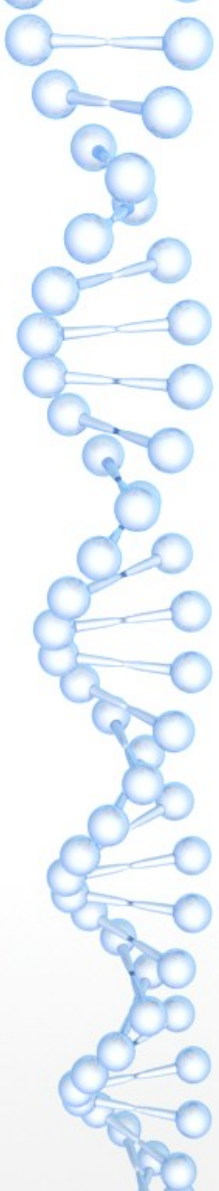
حاجة المريض و فرص التعافي



يلزم تحديد مستوى خطورة الحالة
الصحية و تدوين معيار اعتلال
وظائف الأعضاء

APACHE

عند التنويم و في كل يوم في العناية
المركزة



دتمم في حفظ الله ورعائته

أخوكم
فيصل السويدان