

الجمعية العلمية السعودية للإدارة الطبية والفقهية



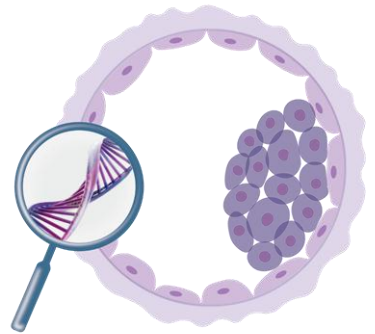
بِسْمِ اللَّهِ الرَّحْمَنِ الرَّحِيمِ

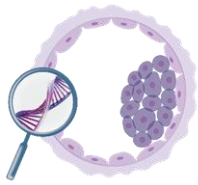
تقنيات المساعدة على الإنجاب لتحديد جنس المولود

سعد حمد آل حسن

استشاري العقم وطب الإنجاب

بمستشفى الملك فيصل التخصصي ومركز الأبحاث

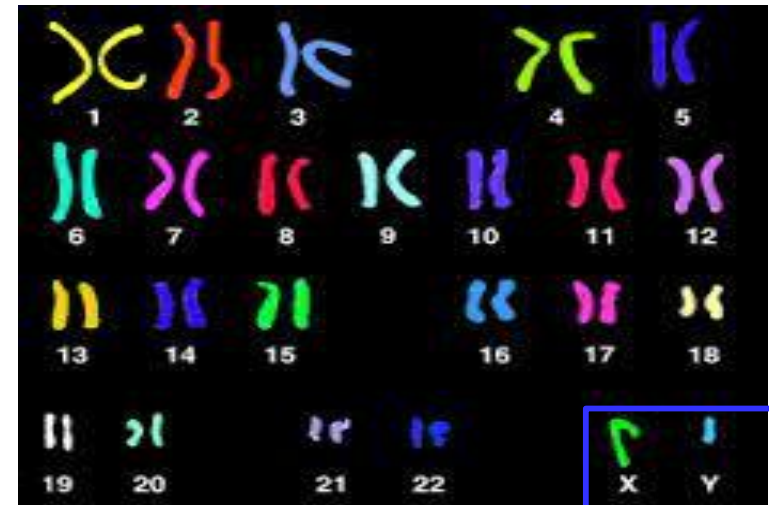




القاعدة العلمية الرئيسية المتعارف عليها بأن جنس المولود يحدد بنوع الكروموسوم الذي يحمله الحيوان المنوي



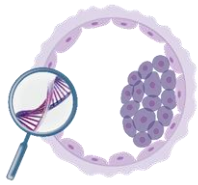
بنت
46xx



ولد
46XY

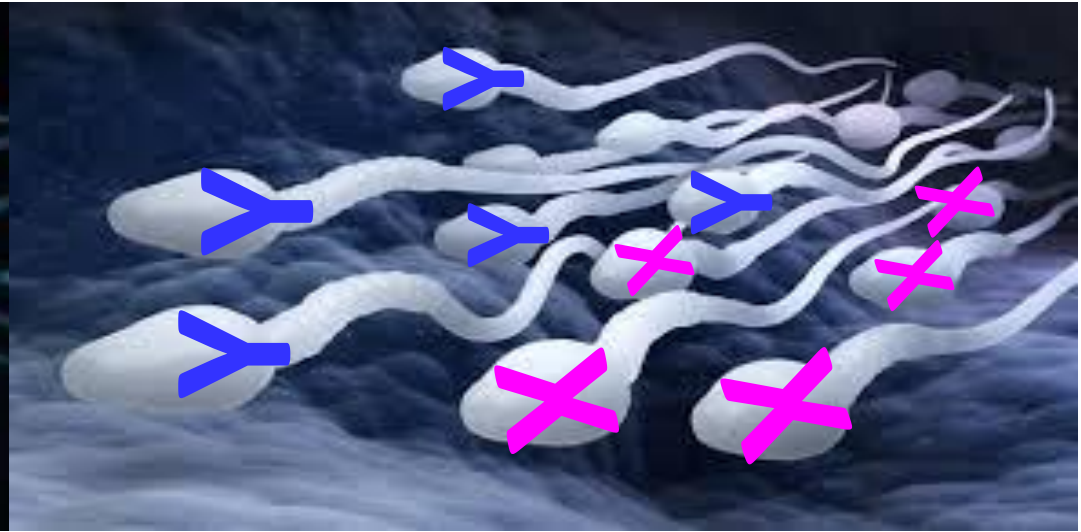
هذه القاعدة المحور الذي تدور حوله جميع هذه الأبحاث



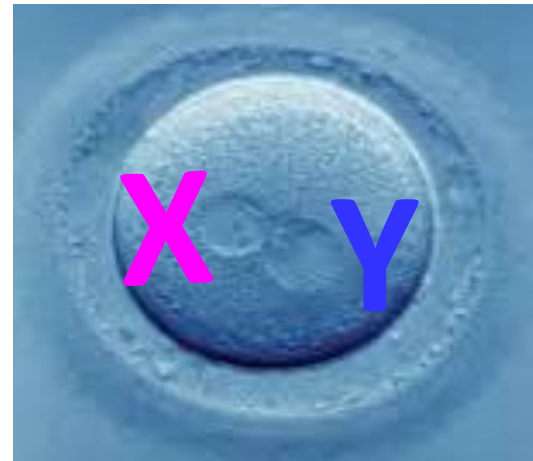


المؤتمر الطبي الفقهي لمستجدات تقنية مساعدة الإنجاب والفحص الوراثي للأجنة
قبل الإرجاع وأخلاقياتها

الجمعية العلمية السعودية للدلالة الطبية الفقهية

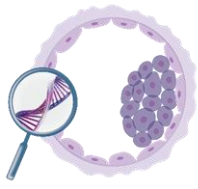


XX



XY

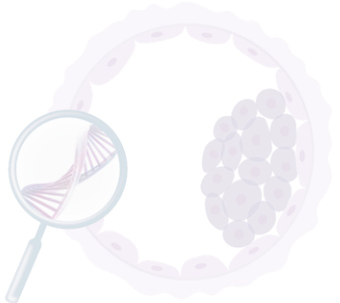


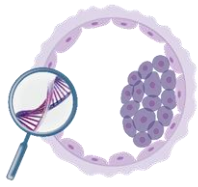


هناك عدة طرق تم وصفها لتحديد جنس الجنين ذكرا أم أنثى

(1) اغلب هذه الطرق ليس هناك إثبات علمي بمنفعتها

(2) بعض هذه الطرق قد تكون ليست جائزة من الناحية الأخلاقية





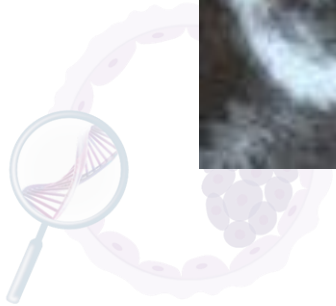
مرحلة ما بعد الحمل

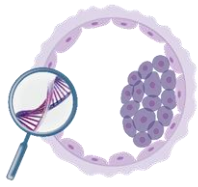


مرحلة ما بعد الاخصاب



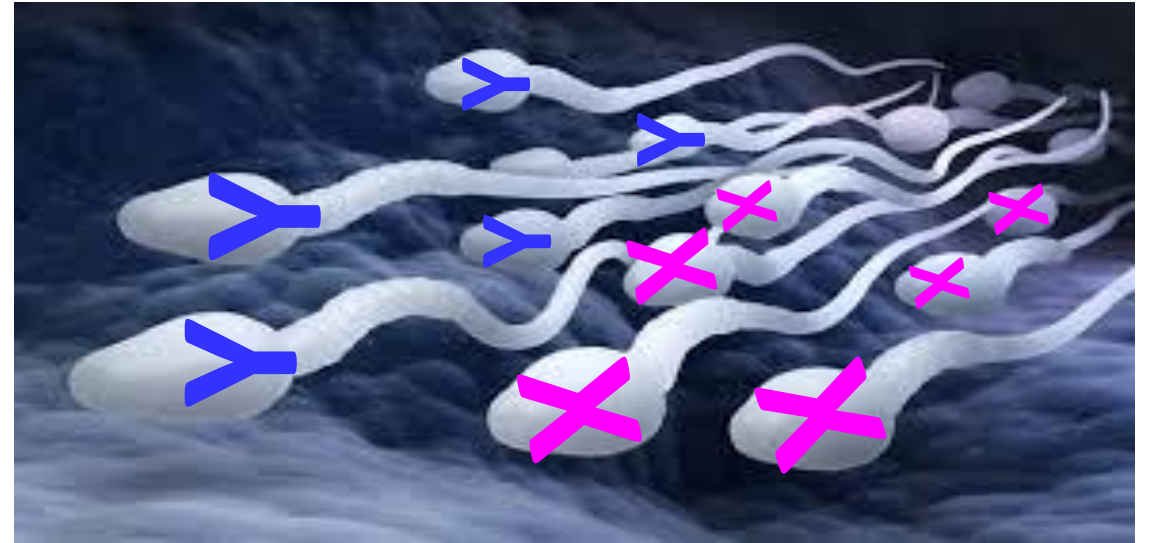
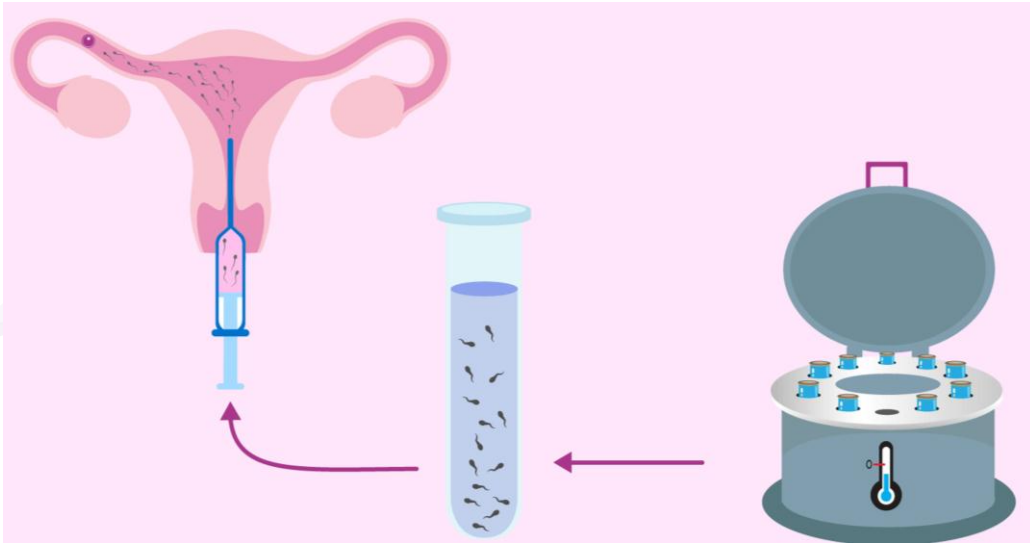
مرحلة ما قبل الاخصاب

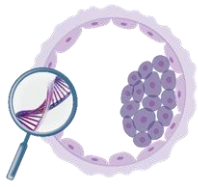




مرحلة ما قبل الاخصاب

تعتمد على غسل الحيوانات المنوية بمحاولة
فصل (ترجيح) الحيوانات المنوية الحاملة **Y**
ومن ثم استخدامه في التلقيح الصناعي
(ادخاله في تجويف الرحم)





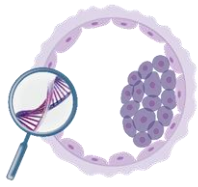
مرحلة ما قبل الاخصاب

تعتمد على **غسل** الحيوانات المنوية بمحاولة فصل (**ترجيح**)
الحيوانات المنوية الحاملة **Y** ومن ثم استخدامه في التلقيح
الصناعي
(ادخاله في تجويف الرحم)

تم منعها في بعض الدول

- مضلل
- ليست مجدية
- قد تؤدي إلى ضرر نفسي على المريض إذا
حصل حمل بعكس الجنس المرغوب فيه





فحص



1. المشيمة

2. السائل حول الجنين

3. إشعاع فوق صوتية (تلفزيونية)

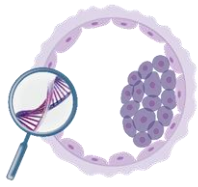
4. دم الام وتحديد الجنس (اخر تقنية)

يتطلب الاجهاض ☠

اذا كان الجنس غير مرغوب فيه

مرحلة ما بعد الحمل





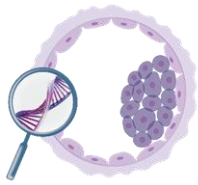
مرحلة ما بعد الاخصاب

فحص الأجنة وراثيا و تحديد الجنس قبل الأنغراس

فحص الأجنة وراثيا و تحديد جنس الاجنة قبل ترجيعها
في الرحم (قبل الأنغراس) هي الطريقة الوحيد المجدية
الأكثر ضماناً للنجاح التي أثبتت علميا بحيث يصل نجاح
تحديد الجنس إلى قرابة ١٠٠٪

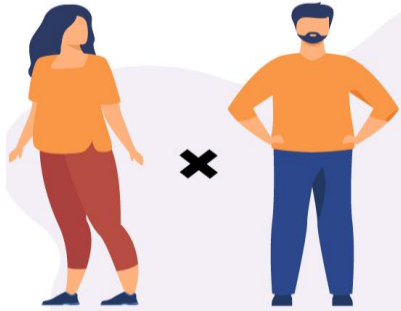
☹️ التخلص من الاجنة الزائدة وخاصة من الجنس الغير
مرغوب فيه





2

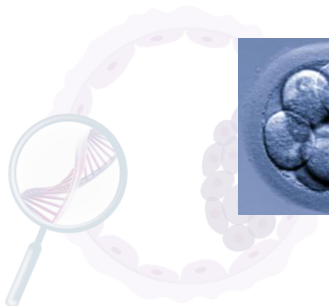
فحص الأجنة وراثيا و تحديد الجنس قبل الأنغراس

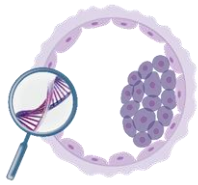


✓ عمل طفل أنابيب



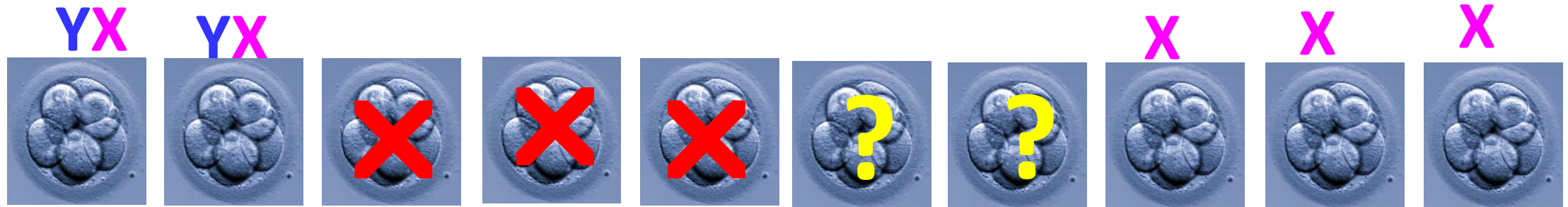
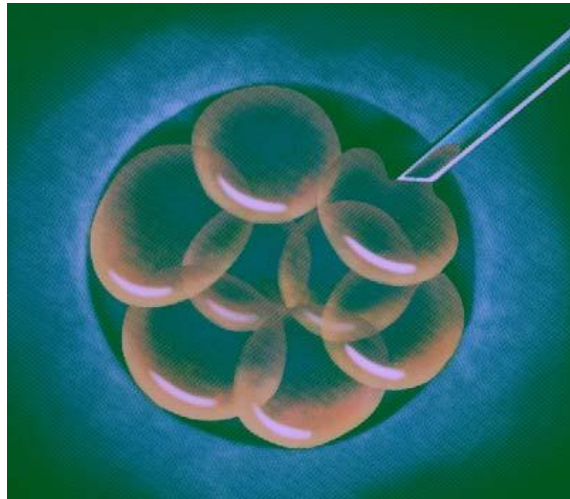
✓ تكوين اجنة

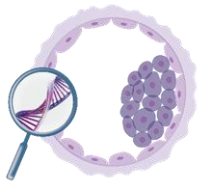




2

فحص الأجنة عن XX و YX (التشخيص الوراثي)





مرحلة ما بعد
الحمل



مرحلة ما بعد
الإخصاب



مرحلة ما قبل
الإخصاب



الطعام وتوقيت
الجماع و الوضعية
في النظام
بعض التغيرات
للغسل و تجنب
لتحريم
تتفق الدراسات
العلمية على منفعتها



القوانين التي تتحكم في تنظيم وطريقة وإباحة استخدام فحص الأجنة قبل الترجيع تختلف دولياً من بلد إلى آخر

أغلب دول الأوروبية لا تجيز تحديد الجنس على الإطلاق بغض النظر عن الطريقة المستخدمة

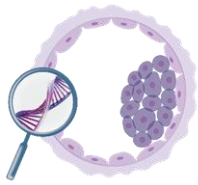
لا يسمح بها أي بلد؛ إيطاليا والنمسا وسويسرا

ألمانيا لا يسمح أخذ أي
عينة خلوية من الجنين
بما فيها الأمراض
الوراثية

بريطانيا يخضع الترخيص
تحت منظمة غير حكومية
خاصة بمسائل الإنجاب
والأجنة ولا يسمح لتحديد
الجنس لغرض اجتماعي

أمريكا لا يوجد أي تنظيم
فيدرالي بهذا الخصوص





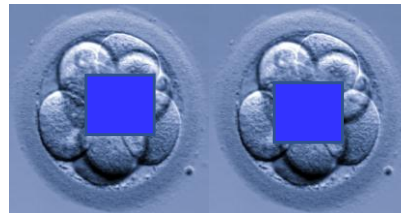
الأخلاقيات الطبية لفحص الأجنة لتحديد الجنس

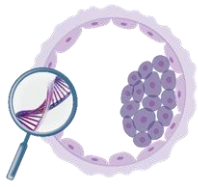
فحص الأجنة لتحديد الجنس قد أثار نقاشاً وجدلاً فيما يخص الأخلاقيات الطبية وأثيرت عدة تساؤلات إذا كان بعض استخداماته جائزاً أم لا



❖ التقليل من قيمة الأنثى (أغلب الطلب على الذكور)

❖ التخلص من الاجنة الزائدة (الجنس الغير مرغوب فيه)





الأخلاقيات الطبية لفحص الأجنة لتحديد الجنس

❖ التخوف من المستقبل قد تكثر الطرق العلمية البسيطة لعمل هذا الفحص وتكون متوفرة ببساطة مما يؤدي إلى التأثير على التوازن في عدد السكان في العالم.

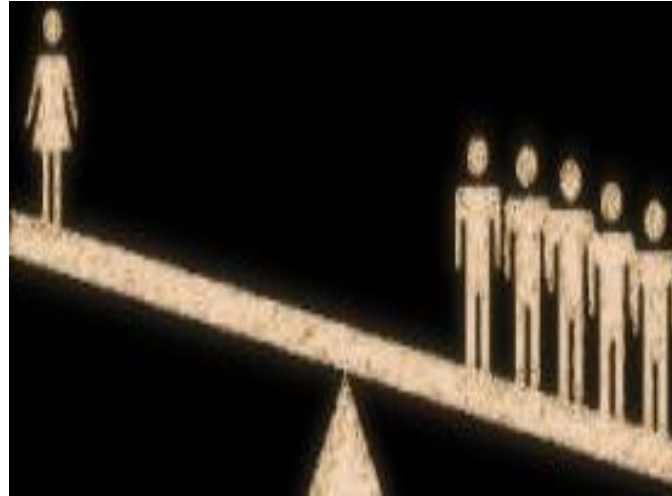


China Photos/Getty Images

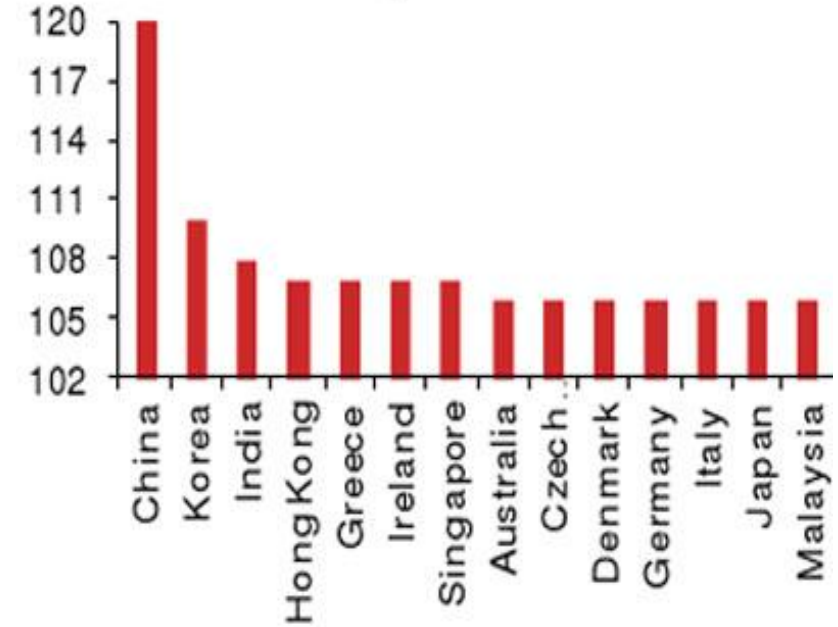
Shortage of Wives Will Affect 24 Million

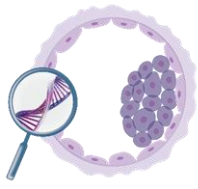
Gender imbalance in China is so severe that for some men, the chance of marrying after age 40 will be 'rare.'

Practice leads to more male births



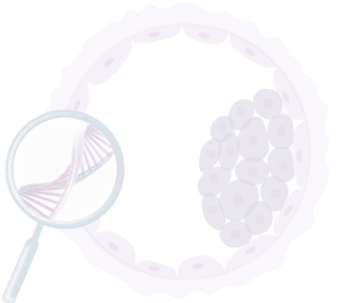
Number of male births per 100 female births

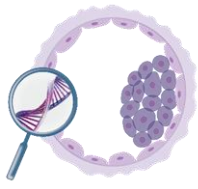




ان اختيار الجنس موضوع شائك ومهم للنقاش فاذن ان هذا الموضوع يحتاج الى الامام بالامور حتى تظهر الصورة جليه امامنا

- (1) دوافع اختيار جنس المولود
- (2) الطرق التي تم بها الحصول على معلومات حول جنس الجنين
- (3) خصائص المريض





المؤتمر الطبي الفقهي لمستجدات تقنية مساعدة الإنجاب والفحص الوراثي للأجنة
قبل الإرجاع وأخلاقياتها

الجمعية العلمية السعودية للدراسات الطبية والفقهية

دوافع اختيار جنس المولود

➤ التوازن في العائلة



➤ مرافق



➤ الرعاية الاقتصادية للأسرة

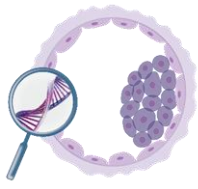


➤ الجنس المفضل اجتماعي



➤ ترتيب الميلاد الجنسيين





الطرق التي تم بها الحصول على معلومات حول جنس الجنين

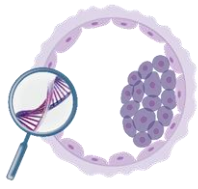
1. طفل اناييب لتحديد جنس المولود فقط

2. علاج العقم + اضافة تحديد الجنس

3. فحص مرض وراثي + اضافة تحديد الجنس

4. مسح شامل لصبغات الوراثة يبين جنس الجنين

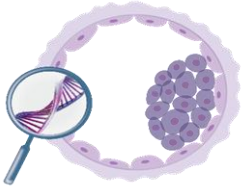




خصائص المريض

1. عمر الزوجة
2. عدد الأطفال والجنس
3. قدرة الزوجة على الإنجاب في المستقبل
4. الحالة الصحية للزوجين





لتحديد جنس المولود



يجوز
+ استثناء

معالجة امراض
وراثية

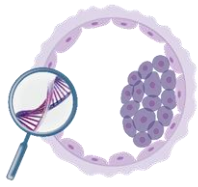
لحالات الاجتماعية
بالضوابط التالية

٣

٢

١



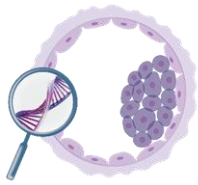


خصائص المريض

استثناء

الطريقة التي تم
بها الحصول على
معلومات جنس
الجنين

دوافع اختيار جنس
المولود من قبل
الزوجين



1:3

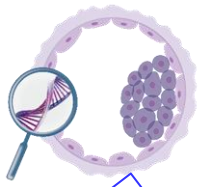
منع تحديد الجنس قطعياً بدون استثناء قد يؤدي الى

دفع بعض المرضى إلى السفر خارج المملكة إلى دول ليس هناك أي مراقبة
على عمل طفل الأنابيب وخالية من الناحية الاخلاقية



سياحة
الإنجاب

في البلاد التي يكون هناك
منع لتحديد جنس المولود

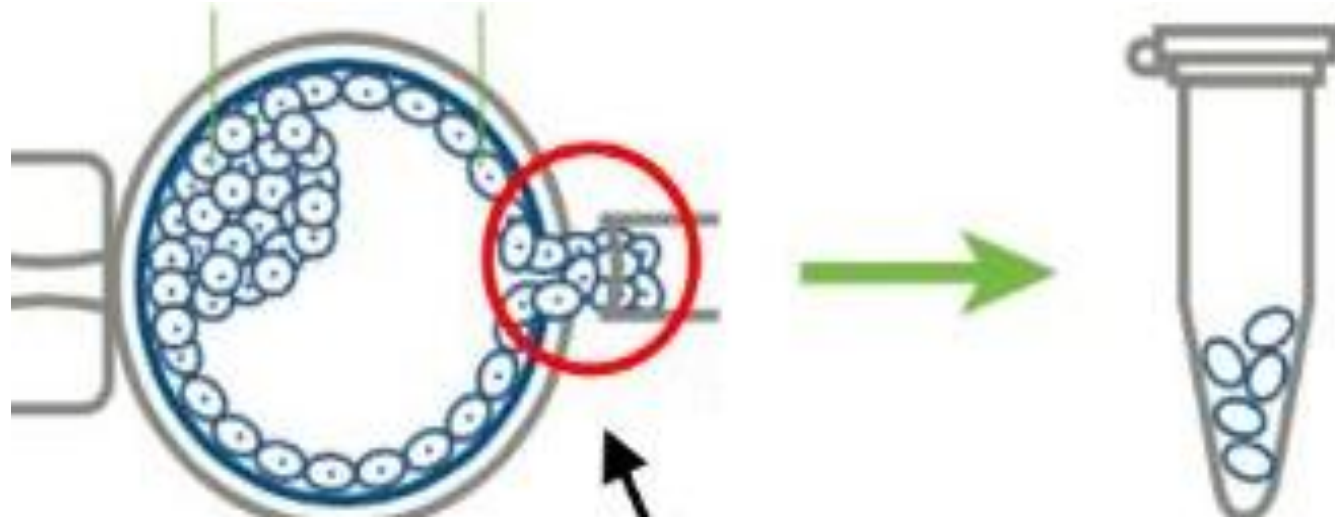


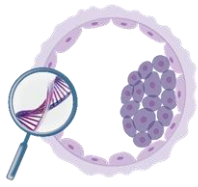
في البلاد التي يكون هناك
منع لتحديد جنس المولود

نقل الفحص

- لا تعمل الفحص الجيني (لأنه ممنوع)
- تأخذ عينة من الأجنة وترسل العينة للخارج
- النتيجة عن طريق الإيميل أو الفاكس أو التلفون

2:3





المؤتمر الطبي الفقهي لمستجدات تقنية مساعدة الإنجاب والفحص الوراثي للأجنة
قبل الإرجاع وأخلاقياتها

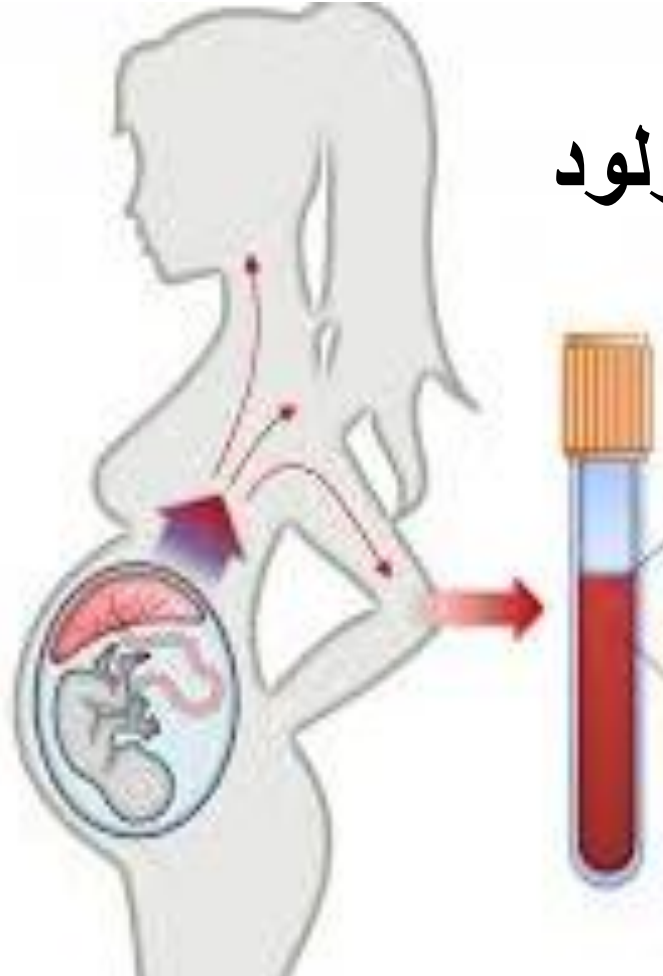
الجمعية العلمية السعودية للإدانة الطبية الفقهية

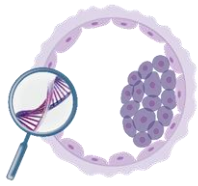
3:3

في البلاد التي يكون هناك
منع لتحديد جنس المولود

بعد الحمل

ترسل دم الام لتحديد جنس المولود





المؤتمر الطبي الفقهي لمستجدات تقنية مساعدة الإنجاب والفحص الوراثي للأجنة
قبل الإرجاع وأخلاقياتها

الجمعية العلمية السعودية للدراسات الطبية والفقهية

ما لأبي حمزة لا يأتينا

ما لأبي حمزة لا يأتينا
يَظَلُّ في البيتِ الَّذِي يَلِينَا
غَضَبَانِ أَنْ لَا نَلِدُ الْبَنِينَ
تَاللَّهِ مَا ذَلِكَ في أَيَدِينَا
وَإِنَّمَا نَأْخُذُ مَا أُعْطِينَا
وَنَحْنُ كَالْأَرْضِ لِزَارِعِينَا
نَنْبِتُ مَا قَدْ زَرَعُوهُ فِيْنَا

زوجة أبي حمزة الضبي

